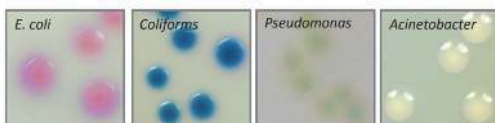


Interpretazione



Microorganismo	Caratteristiche tipiche delle colonie
<i>E. coli</i> (CPE)	colonie rosa scuro-rossastro
Coliformi (CPE)	colonie blu metallico
<i>Pseudomonas</i> (CPO)	colonie traslucide con pigmentazione naturale da color crema a verde
<i>Acinetobacter</i> (CPO)	colonie color crema
Altri batteri Gram-negativi (CPO)	colonie incolori o con pigmentazione naturale
<i>E. coli</i> /coliformi non-CPO	inibiti
Batteri Gram-positivi	inibiti

10 - CONTROLLO QUALITÀ

Ciascun lotto del prodotto qui descritto è rilasciato alla vendita dopo l'esecuzione del controllo qualità che ne verifica la conformità alle specifiche. È comunque facoltà dell'utilizzatore eseguire un proprio controllo di qualità con modalità in accordo alle normative vigenti in materia, alle regole dell'accreditamento ed in funzione della propria esperienza di Laboratorio. Qui di seguito sono riportati alcuni ceppi utili per il controllo di qualità.

CEPPI DI CONTROLLO		INCUBAZIONE (T° / t / ATM)	RISULTATI ATTESI
<i>E. coli</i> IMP	NCTC 13476	35-37°C/18-24 H/ A	colonie rosa scuro-rossastro
<i>K. pneumoniae</i>	ATCC BAA-1705	35-37°C/18-24 H/ A	colonie blu metallico
<i>K. pneumoniae</i> KPC	NCTC 13438	35-37°C/18-24 H/ A	colonie blu metallico
<i>E. faecalis</i>	ATCC 29212	35-37°C/18-24 H/ A	inibito
<i>K. pneumoniae</i> ESBL	ATCC 700603	35-37°C/18-24 H/ A	parzialmente inibito, colonie rosa

A: aerobiosi; ATCC è un marchio registrato di American Type Culture Collection; NCTC: National Collection of Type Cultures

11 - CARATTERISTICHE DELLE PRESTAZIONI

Le caratteristiche delle prestazioni del terreno CHROMagar mSuperCARBA sono state valutate su 211 tamponi rettali con incubazione per 24 ore a 37°C. I valori di sensibilità e specificità riportati sono del 100%.²

Prima del rilascio alla vendita, un campione rappresentativo di tutti i lotti di piastre pronte di Colorex™ mSuperCARBA è testato per la produttività, la specificità e la selettività.

Produttività e specificità sono valutate mediante tecnica ecometrica semiquantitativa con i seguenti ceppi: *E. coli* IMP NCTC 13476, *K. pneumoniae* ATCC BAA-1705, *K. pneumoniae* KPC NCTC 13438. Dopo incubazione a 35-37°C per 18 -24 ore, si registrano l'entità delle crescite e le caratteristiche cromatiche delle colonie, che risultano in accordo alle specifiche. La selettività viene valutata con metodo Miles-Misra modificato inoculando le piastre con opportune diluizioni decimali in soluzione salina di una sospensione McFarland 0,5 dei ceppi non-target *K. pneumoniae* ESBL ATCC 700603, *E. faecalis* ATCC 29212. *K. pneumoniae* ESBL risulta parzialmente inibita mentre la crescita di *E. faecalis* è totalmente inibita.

12 - LIMITI DEL METODO

Sul terreno possono crescere alcuni ceppi con resistenze multiple agli antibiotici o con una ridotta permeabilità di membrana.

Alcuni ceppi con un basso livello di resistenza ai carbapenemi possono sviluppare una crescita scarsa o irregolare.

Raramente sul terreno possono crescere ceppi di enterococchi resistenti alla vancomicina (VRE) con piccole colonie blu.

La caratterizzazione dei ceppi CPE può essere eseguita con il test di acidificazione risultante dall'idrolisi dell'imipenem o con test di sensibilità direttamente dalle colonie coltivate sul terreno.

L'uso di questo terreno può essere difficile per le persone che hanno problemi nel riconoscimento dei colori.

Le colonie microbiche presenti sulla piastra, anche se differenziate sulla base delle loro caratteristiche cromatiche e morfologiche, devono essere sottoposte, previa loro purificazione, ad una completa identificazione con tecniche biochimiche, immunologiche, molecolari o di spettrometria di massa e, se pertinente, sottoposte al test di sensibilità agli antibiotici.

Il terreno di coltura qui descritto è da intendersi come un ausilio alla diagnosi delle infezioni microbiche. L'interpretazione dei risultati deve essere fatta considerando la storia clinica del paziente, l'origine del campione ed i risultati di altri test diagnostici.

13 - PRECAUZIONI ED AVVERTENZE

Il terreno in piastra qui descritto è un diagnostico *in vitro* di tipo qualitativo, per uso professionale e deve essere usato in laboratorio da operatori adeguatamente addestrati, con metodi approvati di asepsi e di sicurezza nei confronti degli agenti patogeni.

Il prodotto qui descritto non è classificato come pericoloso ai sensi della legislazione europea vigente.

Il terreno di coltura qui descritto contiene materie prime di origine animale. I controlli *ante* e *post mortem* degli animali e quelli durante il ciclo di produzione e distribuzione dei materiali non possono garantire in maniera assoluta che questo prodotto non contenga nessun agente patogeno trasmissibile; per queste ragioni si consiglia di manipolare il prodotto con le precauzioni d'uso specifiche per i materiali potenzialmente infettivi (non ingerire, non inalare, evitare il contatto con la pelle, gli occhi, le mucose). Scaricare dal sito web www.biolifeitaliana.it il documento TSE Statement, con le misure messe in atto da Biolife Italiana S.r.l. per il contenimento del rischio legato alle patologie animali trasmissibili.

Trattare tutti i campioni come potenzialmente infettivi.

L'ambiente di laboratorio deve essere controllato in modo da evitare contaminazioni con il terreno e con gli agenti microbici.

La singola piastra del prodotto qui descritto è monouso.

Le piastre pronte all'uso non sono da considerare un "prodotto sterile" non essendo soggette a sterilizzazione terminale, ma un prodotto a biocontaminazione controllata, nei limiti di specifiche definite ed indicate sul documento di Controllo Qualità del prodotto.





Sterilizzare tutti i rifiuti a rischio biologico prima della loro eliminazione. Smaltire le piastre non utilizzate e le piastre seminate con i campioni o con i ceppi di controllo e sterilizzate, in accordo alla legislazione vigente in materia.

I Certificati d'Analisi e la Scheda di Sicurezza del prodotto sono disponibili sul sito www.biolifeitaliana.it.

Le informazioni contenute in questo documento sono state definite al meglio delle nostre conoscenze e capacità e rappresentano una linea guida al corretto impiego del prodotto, ma senza impegno o responsabilità. L'utilizzatore finale deve in ogni caso, rispettare le leggi, i regolamenti e le procedure standard locali per l'esame dei campioni raccolti dai diversi distretti organici umani ed animali, dei campioni ambientali e dei prodotti destinati al consumo umano o animale. Le nostre informazioni non esonerano l'utilizzatore finale dalla sua responsabilità di controllare l'idoneità dei nostri prodotti allo scopo previsto.

14 - CONSERVAZIONE E VALIDITÀ

Dopo il ricevimento, conservare nella confezione originale a 2-8°C al riparo dalla luce diretta. In queste condizioni il prodotto è valido fino alla data di scadenza indicata in etichetta. Dopo l'apertura del sacchetto di plastica, le piastre possono essere usate entro 7 giorni, se conservate in ambiente pulito a 2-8°C. Non utilizzare le piastre se il sacchetto di plastica è danneggiato, non utilizzare le piastre rotte. Non utilizzare le piastre oltre la data di scadenza. Non utilizzare le piastre se vi sono segni evidenti di deterioramento (es.: contaminazione, eccessiva umidità, eccessiva disidratazione, rotture dell'agar, colore alterato).

15 - BIBLIOGRAFIA

1. CHROMagar mSuperCarba Instructions for Use. NT-EXT-089 Version 6.0 / 23-Apr-21.
2. García-Fernández S., Hernández-García M., Valverde A., Ruiz-Garrajosa P., Morosini M.I., Cantón R. Carbapenem-resistant Enterobacteriaceae isolates characterized at molecular level and routine surveillance rectal swabs specimens. *Diag Microbiol & Inf Dis* 2016; Volume 87.

TABELLA DEI SIMBOLI APPLICABILI

REF Numero di catalogo	o REF Numero di catalogo	LOT Numero di lotto	IVD Dispositivo diagnostico <i>in vitro</i>	Fabbricante	Utilizzare entro
Limiti di temperatura	Contenuto sufficiente per <n> saggi	Consultare le Istruzioni per l'Uso	Non riutilizzare	Fragile maneggiare con cura	

Cronologia delle revisioni

Versione	Descrizione delle modifiche	Data
Istruzioni per l'Uso (IFU)-Revisione 0	Prima emissione	06/2021
Istruzioni per l'Uso (IFU)-Revisione 1	Rimozione della classificazione obsoleta	04/2023

Nota: lievi modifiche tipografiche, grammaticali e di formattazione non sono incluse nella cronologia delle revisioni.

COLOREX e CHROMagar sono marchi registrati dal Dr RAMBACH.
Le piastre COLOREX™ VRE sono preparate con materiali forniti da CHROMagar.

